

Numer P/25/075700

Miejscowość Rypin

Data 03-10-2025

WARUNKI PRZYŁĄCZENIA

DO SIECI ELEKTROENERGETYCZNEJ ENERGA-OPERATOR SA
Oddział w Toruniu

1. Przyłączany obiekt:

Nazwa: garaż dwustanowiskowy

Adres (Nr działki): Stalmierz, ul. -
gm. Chrostkowo, działka numer 299/4

2. Grupa przyłączeniowa: grupa V

3. Moc przyłączeniowa: 12.5 kW

4. Miejsce przyłączenia:

GPZ - Lipno [GPZ4-0027]

Linia 15 kV GPZ Lipno - Charszewo [SN 4-0027-32]

Stacja SN/nn STALMIERZ 2 [STA4-1160]

Obwód nn kier. Rypin [NN 4-1160-01]

Obiekt Obwód [nN] kier. Rypin [NN 4-1160-01]

z projektowanej szafki pomiarowej nN

5. Miejsce dostarczania energii elektrycznej:

zaciski prądowe na listwie zaciskowej w złączu w kierunku instalacji przyłączanej

6. Rodzaj przyłącza: kablowe

7. Zakres prac niezbędnych do realizacji przyłączenia oraz wymagania w zakresie wyposażenia niezbędnego do współpracy z siecią:

7.1. Zakres inwestycji realizowanych przez ENERGA-OPERATOR SA

7.1.1. Urządzenia WN i SN:

7.1.2. Stacja transformatorowa:

Zabezpieczenie obwodu nr NN 4-1160-01 w stacji: 63 A

7.1.3. Urządzenia nn:

Z istniejącego słupa linii napowietrznej nN wybudować przyłącze kablowe typu YAKXS 4x120 SE zakończone szafką pomiarową typu P1-Rs/LZV/LZR/F zlokalizowaną na działce, przy granicy z drogą, z zapewnionym dostępem z zewnątrz.

7.1.4. Wyposażenie urządzeń, instalacji lub sieci, niezbędne do współpracy z siecią, do której instalacje lub sieci są przyłączane: sieć/instalacje odbiorczą należy wykonać zgodnie z obowiązującymi przepisami

7.1.5. Zabezpieczenie sieci przed zakłóceniami elektrycznymi powodowanymi przez urządzenia, instalacje lub sieci wnioskodawcy: urządzenia i instalacje Odbiorcy nie mogą powodować zakłóceń w sieci

7.1.6. Dostosowanie przyłączanych urządzeń, instalacji lub sieci do systemów sterowania dyspozytorskiego:

7.1.7. Demontaże:

7.2. Zakres inwestycji realizowanych przez Podmiot Przyłączany:

Z projektowanej szafki pomiarowej P1-Rs/LZV/LZR/F wykonać zasilanie zalicznikowe obiektu.

8. Wymagany stopień skompensowania mocy biernej:

tgφ QI: 0.4

tgφ QIV: 0

9. Wymagania dotyczące układu pomiarowo-rozliczeniowego i systemu pomiarowo-rozliczeniowego:

9.1. Miejsce zainstalowania:

wolnostojące złącze kablowo-pomiarowe

- 9.2. Rodzaj i prąd znamionowy oraz miejsce usytuowania zabezpieczenia przedlicznikowego / głównego:
wyłącznik nadmiarowo - prądowy bez członu zwarciovego (ogranicznik mocy) o prądzie znamionowym 25 A, zainstalowane w szafce pomiarowej, w rozłączniku zabudować wkładki topikowe NH00/gF 40 A
- 9.3. Sposób pomiaru: bezpośredni
- 9.4. Rodzaj mierzonej energii: Energia elektryczna czynna pobrana, Straty nieobecne/ pomijalnie małe
- 9.5. Przystosowanie układu pomiarowo-rozliczeniowego do systemów zdalnego odczytu danych pomiarowych
Nie wymagane;
- 9.6. Wymagania dodatkowe:
- Dla pomiaru pośredniego lub półpośredniego, zastosować odpowiednie przekładniki i listwę kontrolno-pomiarową a w obwodach wtórnych pomiaru wykonać zabezpieczenie obwodów napięciowych liczników oraz optyczną sygnalizację zaniku napięcia.
 - Dla poszczególnych etapów budowy przewidzieć pomiar dostosowany do poboru mocy.
 - Urządzenia pomiarowe winny być osłonięte i przystosowane do oplombowania.
 - Wymagania techniczne dla układów transmisji danych pomiarowych określone są w Instrukcji Ruchu i Eksploatacji Sieci Dystrybucyjnej ENERGA-OPERATOR SA
 - inne:
Rodzaj układu pomiarowego: 3-fazowy,;

10. Dane dotyczące sieci oraz parametry w zakresie elektroenergetycznej automatyki zabezpieczeniowej i systemowej

10.1. Dotyczy sieci o napięciu do 1 kV:

- | | | | |
|----|---|---------------------------------|----|
| a) | Układ sieci | TN-C | |
| b) | Napięcie znamionowe sieci | 0,4 | kV |
| c) | Maksymalny prąd zwarciovowy w sieci | 26 | kA |
| | Rzeczywistą wartość prądu zwarciovowego oblicza projektant. | | |
| d) | System ochrony od porażeń | Samoczynne wyłączenie zasilania | |

10.2. Dotyczy sieci o napięciu powyżej 1 kV:

- | | | | |
|----|---------------------------------------|---|-----|
| a) | Sposób pracy punktu neutralnego sieci | - | |
| b) | Napięcie znamionowe sieci | - | kV |
| c) | Prąd zwarcia doziemnego | - | A |
| d) | Czas wyłączenia zwarcia doziemnego | - | s |
| e) | Moc zwarciovowa na szynach 15 kV | - | MVA |
| f) | Czas wyłączenia zwarcia wielofazowego | - | s |

w stacji 110/15 kV GPZ Lipno

Rzeczywistą wartość prądu zwarcia wielofazowego oblicza projektant na podstawie mocy zwarciovowej.

- | | | |
|----|---------------------------|----------------------|
| g) | System ochrony od porażeń | uziemiaenie ochronne |
|----|---------------------------|----------------------|

10.3. Inne:

-

11. Dane znamionowe urządzeń, instalacji i sieci oraz dopuszczalne graniczne parametry ich pracy

Rodzaj urządzenia/instalacji/sieci	Napięcie znam. [kV]	Moc znam. [kW]	Prąd rozruchu [A]

12. Inne ustalenia:

12.1. Dotyczy projektu budowlanego:

Opracować projekt budowlany sieci elektroenergetycznej i uzgodnić w ENERGA-OPERATOR SA Oddział w Toruniu Rejon Dystrybucji Rypin. Lokalizacja szafki pomiarowej zgodna z dołączonym załącznikiem graficznym, który stanowi integralną część warunków przyłączenia.



Energa
operator

- 12.2. Dotyczy współpracy ruchowej:
Nie dotyczy.
- 12.3. Dotyczy umowy o przyłączenie:

- 12.4. Inne wymagania:

13. Użytkowane urządzenia elektryczne powinny spełniać wymagania określone w obowiązujących przepisach dotyczących kompatybilności elektromagnetycznej.
14. Przy realizacji niniejszych warunków przyłączenia należy uwzględnić wymagania określone w Instrukcji Ruchu i Eksploatacji Sieci Dystrybucyjnej obowiązującej na terenie działania ENERGA-OPERATOR SA.
15. Standardy jakościowe energii elektrycznej określa Rozporządzenie Ministra Gospodarki z dnia 4 maja 2007 roku (Dz.U. Nr 93 poz. 623 z 2007 r.).
ENERGA-OPERATOR SA nie zapewnia bezprzerwowej dostawy energii do sieci elektroenergetycznej dla ww. obiektu. Należy liczyć się z możliwością przerw w dostawie energii elektrycznej. Bezprzerwową dostawę energii elektrycznej można zapewnić jedynie poprzez zainstalowanie własnego źródła energii (np. agregatu prądotwórczego, urządzenia UPS, itp.) po uprzednim uzgodnieniu warunków jego instalacji z ENERGA-OPERATOR SA Oddział w Toruniu
16. Zawarcie umowy o przyłączenie stanowi podstawę do rozpoczęcia realizacji prac projektowych i budowlano-montażowych, na zasadach określonych w tej umowie. Projekt umowy o przyłączenie stanowi załącznik do niniejszych warunków.
17. Warunki przyłączenia są ważne 2 lata od dnia ich doręczenia.
Po zawarciu umowy o przyłączenie warunki przyłączenia ważne są w okresie obowiązywania umowy o przyłączenie.
18. Działając na podstawie art. 7 ust. 14 ustawy z dnia 10 kwietnia 1997 roku – Prawo energetyczne (Dz. U. nr 54 poz. 348 z późn. zm.) w związku z art. 34 ust. 3 pkt 3 ustawy z dnia 7 lipca 1994 roku (Dz. U. nr 89 poz. 414 z późn. zm.) ENERGA-OPERATOR SA oświadcza, że zapewni dostawę energii dla obiektu przyłączanego:
- po przyłączeniu obiektu do sieci elektroenergetycznej na podstawie niniejszych warunków przyłączenia oraz w oparciu o umowę o przyłączenie, jaka zostanie zawarta pomiędzy Podmiotem Przyłączanym a ENERGA – OPERATOR SA,
 - po zawarciu umowy o świadczenie usług dystrybucji lub umowy kompleksowej.

Niniejsze oświadczenie jest oświadczeniem w rozumieniu art. 34 ust. 3, pkt. 3 ustawy - Prawo budowlane.

Kotasiński Patryk

OPRACOWAŁ

tel. +48 56 470 6546

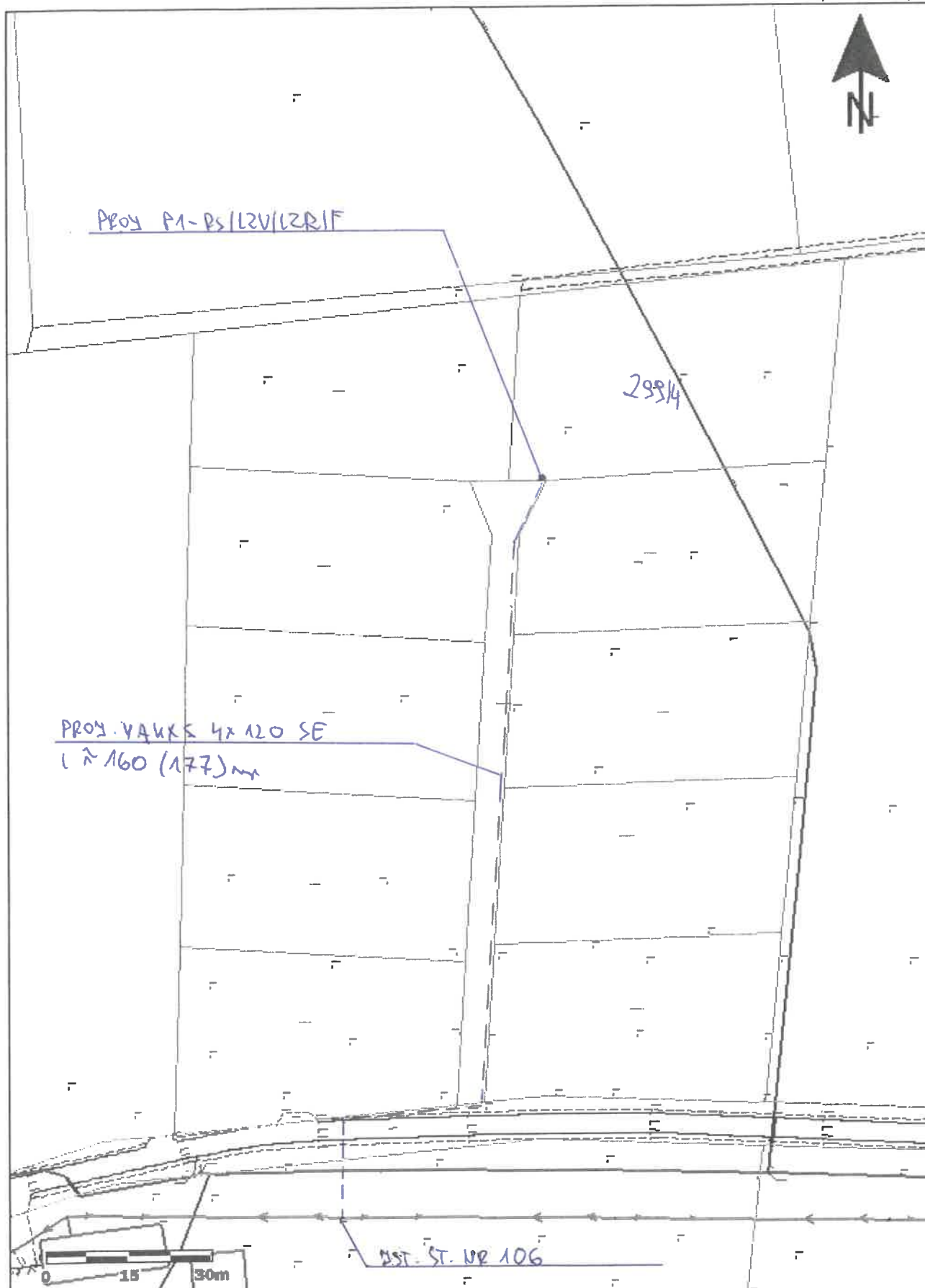
ZATWIERDZIŁ

Kierownik
Działu Przyłączeń
Jarosław Kleps

Otrzymują:

1. Wnioskodawca
2. ENERGA-OPERATOR SA Oddział w Toruniu Rejon Dystrybucji w Rypinie
ul. Piaski 31, 87-500 Rypin

514162,04 566623,72



513992,70 566385,59



Główny Urząd Geodezji i Kartografii
ul. Żurawia 6/12
00-926 Warszawa

Zatwierdzenie projektu
opracował: P. Kolesiński